

모든 정보, 특히 용어, 그림, 그래프 등의 정보는 Hangzhou EZVIZ Software Co., Ltd.(이하 “EZVIZ”)의 자산입니다. 본 사용자 매뉴얼(이하 “매뉴얼”)은 EZVIZ의 사전 서면 승인 없이 어떠한 방법으로도 일부 또는 전부를 재생산, 변경, 번역 또는 배포할 수 없습니다. 달리 명시하지 않는 한 EZVIZ은 본 매뉴얼에 관해 명시적 또는 묵시적으로 어떠한 보증, 보장 또는 진술을 제공하지 않습니다.


**매뉴얼 소개**

본 매뉴얼에는 제품의 사용 및 관리에 필요한 지침이 포함되어 있습니다. 매뉴얼의 그림, 차트, 이미지 및 기타 모든 정보는 설명용으로만 제공되는 것입니다. 매뉴얼에 포함된 정보는 펌웨어 업데이트 또는 다른 사유로 예고 없이 변경될 수 있습니다. EZVIZ™ 웹사이트(<http://www.ezviz.com>)에서 최신 버전을 확인하십시오.

**변경 기록**

최신 버전 – 2025년 1월

**상표 인정**

EZVIZ™, ™, 및 기타 EZVIZ의 상표와 로고는 여러 관할 지역에 등록된 EZVIZ의 재산입니다. 기타 아래 언급된 상표 및 로고는 각 소유자의 재산입니다.

**면책 조항**

해당 법률이 허용하는 최대 한도 내에서 설명된 제품은 하드웨어, 소프트웨어 및 펌웨어와 함께 모든 결함과 오류를 포함하여 “있는 그대로” 제공되며, EZVIZ는 상품성, 만족스러운 품질, 특정 목적에 대한 적합성 및 제3자의 비침해를 포함하되 이에 국한되지 않는 명시적 또는 묵시적 보증을 하지 않습니다. EZVIZ, 그 임직원 또는 대리점은 제품의 사용과 관련해 발생하는 특별한, 결과적, 부수적 또는 간접적 손해 및 특히 사업상의 이익 손실, 운영 중단으로 인한 손해 또는 데이터 또는 문서의 손실에 대해 귀하에게 책임지지 않으며 이는 EZVIZ이 해당 손실이 발생할 가능성을 권고한 경우에도 그렇습니다.

관련 법률이 허용하는 최대 범위 내에서 어떠한 경우에도 EZVIZ의 전체 책임 한도는 제품의 원래 구매 가격을 초과하지 않습니다.

EZVIZ는 다음으로 인한 제품 중단 또는 서비스 종료의 결과로 인한 손해 또는 재산상의 피해에 대해 어떠한 책임도 지지 않습니다. A) 요청된 것 이외의 부적절한 설치 또는 사용, B) 국가적 또는 공공 이익의 보호, C) 불가항력, D) 귀하 또는 제3자가 타사의 제품, 소프트웨어, 애플리케이션 및 기타 항목을 사용하는 경우(이를 포함하되 이에 국한되지 않음).

인터넷 액세스 관련 제품에 관한 제품 사용의 책임은 전적으로 귀하가 집니다. EZVIZ는 사이버 공격, 해커 공격, 바이러스 검사 또는 기타 인터넷 보안 위협으로 인해 발생한 비정상 작동, 개인정보 유출 또는 기타 손해에 대해 일절 책임지지 않습니다. 그러나 EZVIZ는 필요한 경우 시기적절하게 기술 지원을 제공합니다. 감시법 및 데이터 보호법은 관할권에 따라 다릅니다. 관련 법률을 준수하는지 확인하려면 제품을 사용하기 전에 관할 지역에 적용되는 모든 관련 법률을 확인하십시오. EZVIZ은 제품이 불법적인 목적으로 사용되는 경우 책임지지 않습니다.

위 항목과 적용되는 법률 사이에 충돌이 발생하는 경우 법률이 우선합니다.

# 목차

|                           |    |
|---------------------------|----|
| 안내 .....                  | 1  |
| 내용물 목록 .....              | 2  |
| 개요 .....                  | 3  |
| 1. 전면 패널.....             | 3  |
| 2. 후면 패널.....             | 4  |
| 설치 .....                  | 6  |
| 배터리 완전 충전 .....           | 6  |
| 배터리 설치 .....              | 7  |
| 1. 메인 배터리 설치 .....        | 7  |
| 2. 보조 배터리 설치 .....        | 7  |
| 새 관리자 생성 .....            | 8  |
| 잠금 장치 설정 .....            | 10 |
| 1. 잠금 장치 본체 유형 선택하기 ..... | 10 |
| 2. 음성 안내 언어 .....         | 10 |
| 3. 키패드.....               | 10 |
| 4. 관리자 / 사용자 추가.....      | 10 |
| 5. 사람 얼굴 추가하기.....        | 11 |
| 6. 팔맥 추가하기 .....          | 12 |
| 7. 지문 추가하기 .....          | 13 |
| 8. 암호 추가.....             | 13 |
| 9. 접근 카드 추가 .....         | 14 |
| 10. 관리자 / 사용자 삭제.....     | 14 |
| 여러 잠금 해제 방법 .....         | 15 |
| 1. 얼굴 인식 잠금 해제 .....      | 15 |
| 2. 손목 정맥 인식 잠금 해제.....    | 16 |
| 3. 지문 잠금 해제 .....         | 16 |
| 4. 암호 잠금 해제 .....         | 16 |
| 5. 카드 잠금 해제 .....         | 17 |
| 6. 기계식 키 잠금 해제.....       | 17 |
| 7. 동기화 잠금 해제 .....        | 18 |
| 8. 일회성 패스코드.....          | 18 |

다중 잠금 방법 ..... 19

작동 및 관리..... 19

1. 비상 잠금 해제 .....19

2. 알람.....19

3. 프라이버시 모드.....19

4. 도어 센서 및 리모컨 관리.....20

5. 한 번 음소거 기능 .....20

6. 공장 설정으로 복원.....20

EZVIZ 앱에서 조작 ..... 21

유지 관리..... 22

1. 평상시 관리 .....22

2. 자주 묻는 질문 .....22

영상 제품 사용에 대한 이니셔티브..... 24

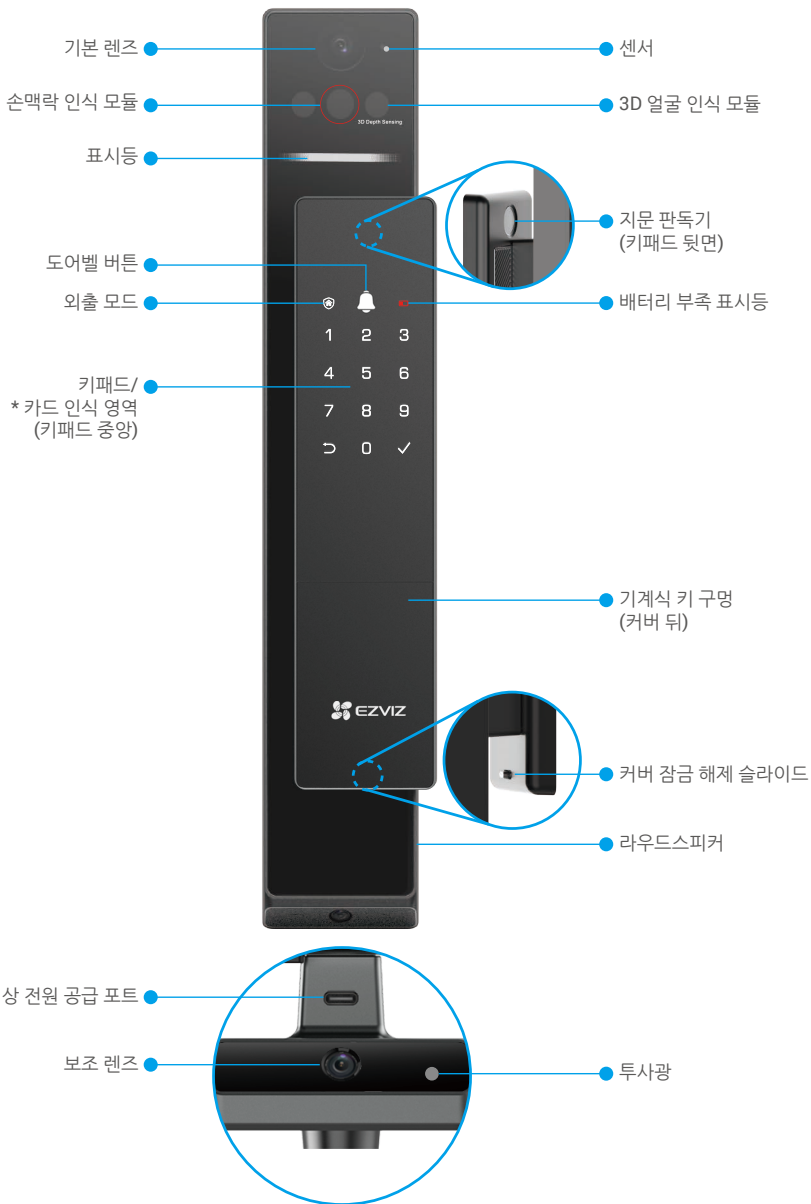
## 안내

- EZVIZ 스마트 도어락(이하 "도어락")의 설치 방법은 정상적인 작동 및 수명에 영향을 미칩니다. 전문가가 부록에 있는 홀 템플릿에 따라 드릴로 잠금 장치 설치용 구멍을 뚫어 설치하는 것을 추천합니다.
- 주택 인테리어 공사를 진행 중인 경우 잠금 장치의 파손 및 사용 수명 감소를 피하기 위해 잠금 장치를 제거한 다음 공사가 끝난 후 다시 설치하는 것이 좋습니다.
- 소독제는 잠금 장치 본체에 손상을 일으킬 수 있습니다.
- 부식성 세척액은 잠금 장치 본체를 손상시키거나 부식시킬 수 있습니다.
- 완전히 야외에 있는 장소에 잠금 장치를 설치하지 마십시오.
- 초기화가 완료되면 잠금 장치에 있는 모든 사용자 정보가 삭제됩니다. 잠금 설치 및 구성 후 필요에 따라 얼굴, 지문 또는 암호를 추가하십시오.
- 한동안 사용 후 배터리 전압이 낮아지면 저전압 경보가 울립니다. 배터리를 적시에 충전하십시오.
- 집을 비워 두거나 오랫동안 잠금 장치를 사용하지 않을 경우에는 기계식 키를 실내에 두지 말고 휴대하십시오. 잠금 장치의 서비스 수명을 유지하려면 배터리를 빼 두어야 합니다.
- 잠금 장치는 개방된 환경에 설치되는 것을 고려하여 기계식 키와 같은 소형 부품을 적절히 보관하는 등 사용 시 안전에 주의하십시오. 잠금 해제 정보를 불법적으로 도난 또는 복사할 위험이 있는 경우 잠금을 해제하기 전에 주변 환경을 확인하고 시간대로 암호 설정을 업데이트하십시오.
- 이 제품에 포함된 생물 인식 기술은 사용자가 직접 제어 및 관리하는 제품에 완전히 로컬로 작동하며 잠금해제 결정을 지원하는 유일한 목적입니다. 전체 과정 동안 저장된 데이터는 항상 기술적인 가치만 포함하며, 즉 사전 제공된 템플릿(얼굴 이미지, 지문 템플릿, 손목 정맥 템플릿 등)으로 얻어진 생체 데이터는 원래 데이터를 복원하는 데 사용할 수 없습니다.
- 지문이 평평하거나 얇은 사용자의 경우 성공률을 높이기 위해 엄지를 사용하여 지문을 등록하고 각 사용자가 두 개 이상의 지문을 등록하는 것이 좋습니다. 각 사용자는 최대 5개의 지문을 지원합니다.
- 이 잠금 장치에는 최대 50개의 얼굴, 50개의 손목 정맥, 50개의 지문, 50개의 암호 및 50개의 카드가 사용할 수 있습니다 (별도 구매).

| 번호 | 부품 이름                         | 수량 |
|----|-------------------------------|----|
| 1  | 전면 패널                         | ×1 |
| 2  | 후면 패널                         | ×1 |
| 3  | 홀 템플릿                         | ×1 |
| 4  | 잠금 장치 본체                      | ×1 |
| 5  | 잠금 장치 본체 나사 봉투                | ×1 |
| 6  | 표준 나사 봉투                      | ×1 |
| 7  | 잠금 장치 본체 레이너 박스<br>(6068 버전용) | ×1 |
| 8  | 배터리                           | ×2 |
| 9  | 배터리 슬롯 커버                     | ×1 |
| 10 | 키 봉투                          | ×1 |
| 11 | 사각 로드<br>(6068 버전용)           | ×1 |
| 12 | 범퍼 패드                         | ×1 |
| 13 | 스티커                           | ×1 |
| 14 | 규제 정보                         | ×1 |
| 15 | 퀵 시작 가이드                      | ×2 |

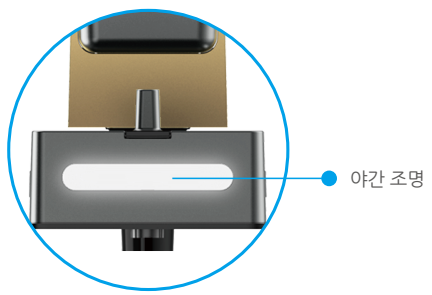
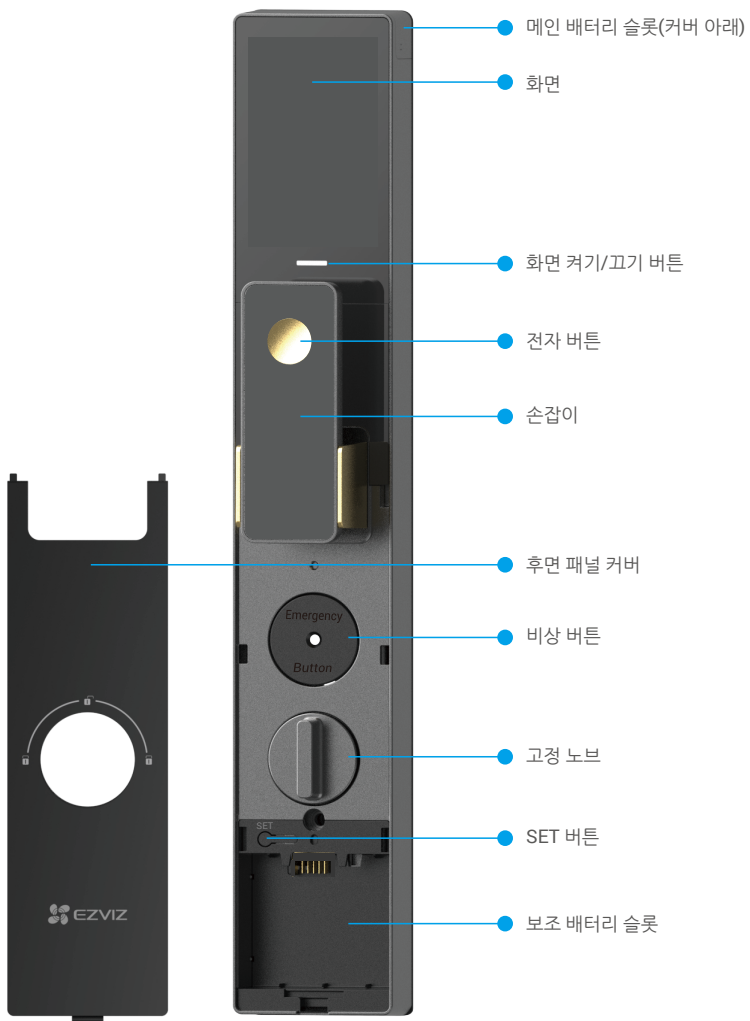
 이 매뉴얼은 6068 및 5085 버전 모두 적용되며, 그림은 6068 잠금 장치 본체를 기반으로 기능이 유사합니다.

## 1. 전면 패널



2. 후면 패널

• 6068 버전







## 설치

설치 비디오를 보려면  을 누르십시오.



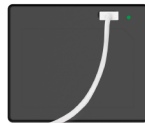
## 배터리 완전 충전

- 1. 처음 사용하기 전에 리 배터리를 충전하십시오.
- 배터리를 충전하기 전에 후면 패널에서 배터리를 제거하십시오.
- 메인 배터리와 보조 배터리가 모두 올바르게 설치되어 충분한 전원이 공급되면 잠금 장치의 전원이 메인 배터리로 공급되고 모든 기능이 정상적으로 작동합니다.
- 메인 배터리가 소진되었거나 설치되지 않았으며 보조 배터리만 사용할 수 있으면 전원 공급을 위한 잠금 장치가 보조 배터리로 전환됩니다. 이 경우 잠금 장치가 절전 모드로 전환되며 실시간 동영상을 사용할 수 없습니다.
- 최적의 성능을 보장하기 위해 배터리 상태를 정기적으로 모니터링하고 배터리가 소진되기 전에 제때 재충전하는 것이 좋습니다.
- 전원 콘센트는 전원 어댑터 근처에 설치되어야 하며 쉽게 접근할 수 있어야 합니다.

전원 어댑터(DC5V 2A, 별도 구매)를 통해 배터리(패키지에 포함됨)를 전원 콘센트에 연결합니다.



LED 표시등  
• 빨간색 켜짐: 충전 중.  
• 파란색 켜짐: 충전 완료.

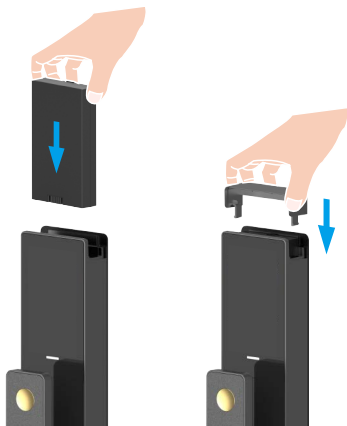


LED 표시등  
• 빨간색 켜짐: 충전 중.  
• 녹색 켜짐: 충전 완료.

# 배터리 설치

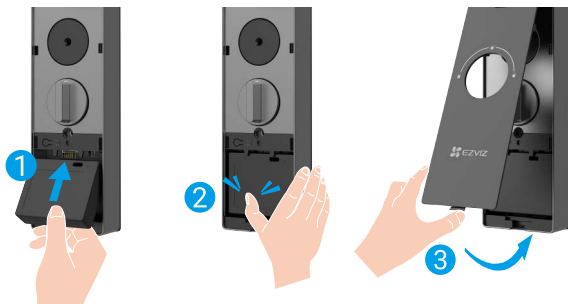
## 1. 메인 배터리 설치

1. 메인 배터리(패키지에 포함)를 메인 배터리 슬롯에 삽입합니다.
  2. 배터리 슬롯 커버를 설치합니다.
- i** 배터리의 충전 포트가 문을 향하도록 배터리를 삽입하십시오.



## 2. 보조 배터리 설치

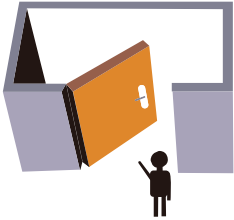
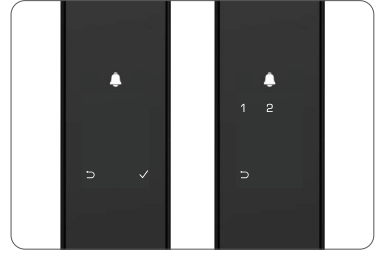
1. 보조 배터리(패키지에 포함)를 보조 배터리 슬롯에 삽입합니다.
2. "딸"이 들릴 때까지 보조 배터리를 단단히 누르면 배터리가 제자리에 단단히 고정된 것입니다.
3. 후면 패널의 커버를 설치합니다.



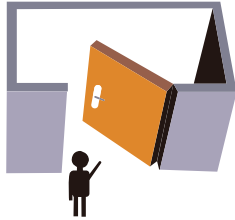
## 도어 열림 방향을 설정합니다.

설치가 완료되면 음성 안내에 따라 문 열림 방향을 설정하십시오.

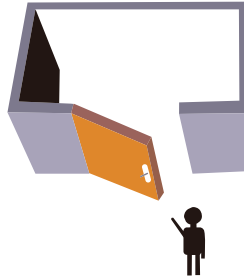
1. "✓"를 누르세요.
2. 키패드에서 "1" "2"가 켜집니다.
  - "1"을 눌러 도어를 오른쪽 열림으로 설정합니다.
  - "2"을 눌러 도어를 왼쪽으로 열기로 설정합니다.



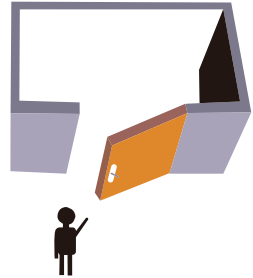
왼쪽 안으로 열기



오른쪽 안으로 열기



왼쪽 밖으로 열림



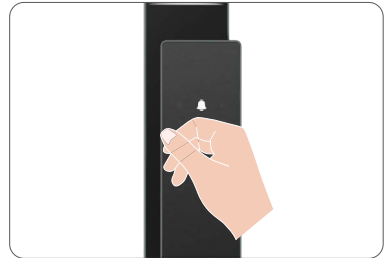
오른쪽 외방 개구

## 새 관리자 생성

음성 안내에 따라 첫 번째 관리자를 생성하십시오.

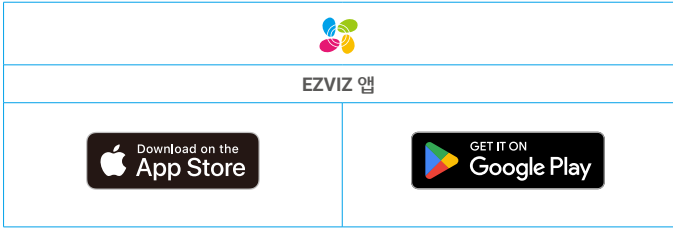
1. 키패드 영역을 터치하면 잠금 장치가 활성화됩니다.
2. 키패드에서 "⏏" "✓" 키가 켜집니다. 종료하려면 "⏏" 키를 누르고 관리자를 추가하려면 "✓" 키를 누릅니다.
3. 6~10 자리의 암호를 입력하고 "✓"를 눌러 확인합니다.
4. 암호를 다시 입력하고 "✓"키를 눌러 확인합니다.

- 6~10개의 연속 또는 반복된 숫자는 허용되지 않습니다.
- 123456/654321, 6~10개의 연속 숫자로 표시됩니다.
- 111111과 같은 6~10 반복된 숫자로 표시됩니다.



## EZVIZ 앱 설치

- 1. 휴대 전화를 2.4GHz Wi-Fi(권장)에 연결합니다.
- 2. App Store 또는 Google Play™에서 “EZVIZ”를 검색하여 EZVIZ 앱을 다운로드 및 설치합니다.
- 3. 앱을 실행하여 EZVIZ 사용자 계정을 등록합니다.



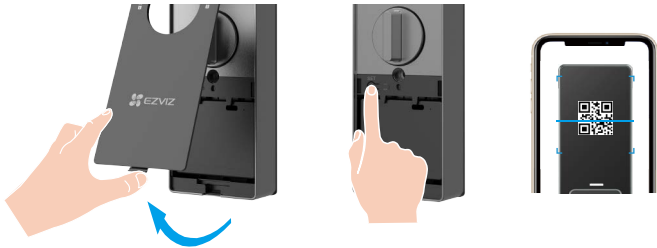
- ① 이미 앱을 사용한 경우 최신 버전인지 확인하십시오. 사용 가능한 업데이트가 있는지 확인하려면 앱 스토어로 이동하여 EZVIZ를 검색합니다.

## EZVIZ에 잠금 장치 추가

- ① 버전 업데이트로 인해 앱 인터페이스가 다를 수 있으며, 휴대폰에 설치된 앱의 인터페이스가 우선합니다.

다음 단계에 따라 EZVIZ에잠금 장치를 추가하십시오.

- 1. EZVIZ 앱 계정에 로그인합니다.
- 2. 홈 화면에서 오른쪽 상단의 "+"를 탭하여 QR 코드 스캔 화면으로 이동합니다.
- 3. 후면 패널의 커버를 제거합니다.
- 4. 후면 패널의 커버를 제거하고 잠금 장치가 음성 프롬프트를 보내 QR 코드가 화면에 표시될 때까지 SET 버튼을 길게 누르면 페어링 모드가 활성화된 것입니다.
- 5. 화면에 표시되는 QR 코드를 스캔합니다.
- 6. EZVIZ 앱 마법사를 따라 Wi-Fi 구성을 완료하고 EZVIZ 앱 계정에 잠금 장치를 추가합니다.



# 잠금 장치 설정

잠금 장치를 추가한 다음 EZVIZ 앱에서 잠금 장치를 설정할 수 있습니다.

- 설정하기 전에 관리자를 추가했는지 확인하십시오.
- 처음 사용하기 전에 잠금 장치에서 보호 필름을 제거하십시오.
- 키패드 영역을 활성화하면 작동이 감지되지 않으면 약 20초 후 자동으로 꺼집니다.

## 1. 잠금 장치 본체 유형 선택하기

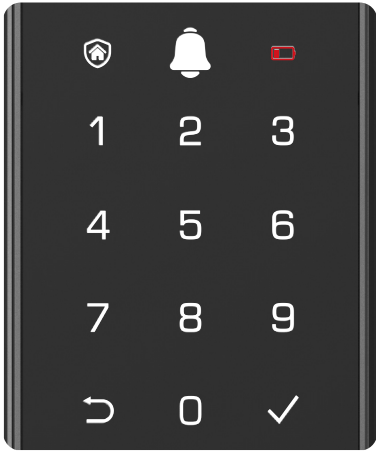
EZVIZ 앱에서 잠금 장치 본체 유형을 선택합니다. "설정 > 장비 정보 > 잠금 장치 본체 유형"으로 이동하여 잠금 장치 본체 유형을 선택하고 "완료"를 누릅니다.

- 센서가 있는 잠금 장치 본체: 특히 6068 버전을 의미합니다.
- 센서 없는 잠금 장치 본체: 특히 5085 버전을 의미합니다.

## 2. 음성 안내 언어

EZVIZ 앱에서 잠금 장치 음성 프롬프트의 언어를 선택합니다. "설정 > 장비 정보 > 언어"로 이동하여 언어를 선택한 다음 "저장"을 누릅니다.

## 3. 키패드

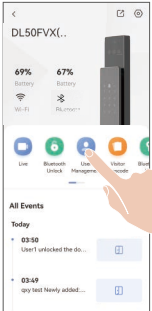


| 아이콘   | 설명             |
|-------|----------------|
| 0 ~ 9 | 숫자 키           |
| ↶     | 취소, 돌아가기 또는 종료 |
| ✓     | 확인             |
| 🏠     | 외출 모드          |
| 🔔     | 도어벨            |
| 🔋     | 배터리 부족 표시등     |

## 4. 관리자/사용자 추가

- 사용자는 잠금해제 방법이 구성된 후에만 도어의 잠금을 해제할 수 있습니다.

1. 모바일 폰에서 블루투스를 활성화하십시오 .
2. EZVIZ 앱 계정에 로그인합니다 .
3. 장비 홈페이지에서 " 사용자 관리 > 사용자 추가 "를 탭하여 관리자 또는 사용자를 추가합니다 .



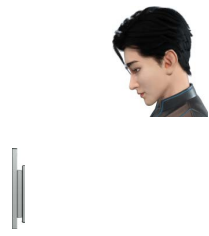
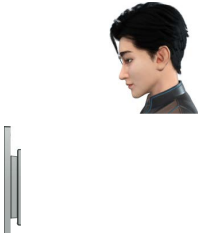
## 5. 사람 얼굴 추가하기

**i** 사용자당 최대 3명의 얼굴을 추가합니다.

1. EZVIZ 앱 계정에 로그인합니다.
2. 장비 홈페이지에서 "사용자 관리"를 탭하고 관리자 또는 사용자를 선택합니다.
3. "얼굴 키"를 탭하고 음성 안내와 다음 지시에 따라 얼굴을 등록하세요.

- i**
- 잠금 장치의 전면 패널 앞에 서서 잠금 장치에서 팔 길이 떨어져 주십시오(이 거리를 벗어나면 얼굴 인식에 실패할 수 있습니다).
  - 아래 그림과 같이 음성 안내에 따라 얼굴 인식이 완료됩니다(조정할 경우 실제 음성 내용을 참조하십시오).
  - 이 과정에서 얼굴에 장애물이 없도록 하는 것이 중요합니다.
  - 작업하는 동안 몸을 흔들거나 움직이지 마십시오. 그렇지 않으면 실패로 이어질 수 있습니다.
  - 얼굴을 추가한 다음 얼굴 인식으로 도어의 잠금을 해제할 수 있습니다.

- 1** 잠금 장치에 똑바로 쳐다보십시오. **2** 머리를 살짝 들어 올려 주십시오. **3** 머리를 살짝 낮추십시오.



- 4** 왼쪽으로 살짝 돌립니다. **5** 우쪽으로 살짝 회전하십시오. **6** 작업이 성공적으로 완료되었습니다.

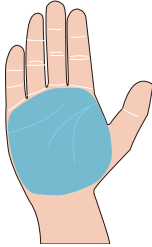


## 6. 팔맥 추가하기

**i** 사용자당 최대 2개의 팔맥 베인 키를 추가합니다.

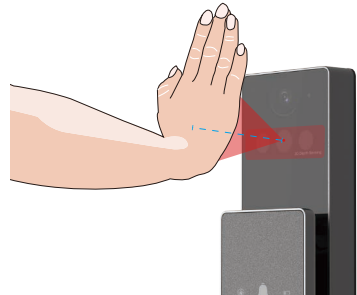
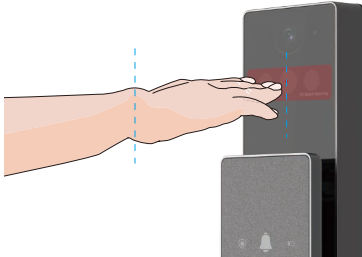
1. EZVIZ 앱 계정에 로그인합니다.
2. 장비 홈페이지에서 "사용자 관리"를 탭하고 관리자 또는 사용자를 선택합니다.
3. "손바닥 정맥"을 탭하고 음성 안내와 다음 지시에 따라 손바닥 정맥을 등록하세요.

- ❶** 손바닥 정맥을 인식하는 유효 영역은 손바닥의 **❷** 잠금 장치 상단의 빨간색 빛이 켜지면 추가 또는 인식 작업을 시작할 수 있습니다.



- ❸** 손바닥을 전면 패널에 대해 수직으로 놓고 손바닥 정맥 인식 모듈의 빨간색 빛을 터치하는 것이 좋습니다. **❹** 손바닥을 들어 올려 손바닥이 자연스럽게 느긋하게 빨간색광에 맞춰 추가하거나 인식하기 시작합니다.

- i** 약 20cm 거리를 유지하십시오.  
아이의 손바닥 거리는 약 10cm 정도일 수 있습니다.



## 7. 지문 추가하기

- 사용자당 최대 6개의 지문을 추가합니다(1개의 강제 지문 포함).
- 너무 많은 압력을 가하거나 각도에서 기울지 않도록 손가락을 잡고 지문 판독기를 완전히 덮으십시오.

1. EZVIZ 앱 계정에 로그인합니다 .
2. 장비 홈페이지에서 " 사용자 관리 " 를 탭하고 관리자 또는 사용자를 선택합니다 .
3. " 지문 " 을 누른 다음 잠금 장치의 음성 안내에 따라 지문을 추가하십시오 .

- 위 단계에 따라 비상 압수 지문을 추가합니다. 위험한 상황에서 압력을 받는 지문을 통해 도어의 잠금을 해제할 수 있으며, 이미 장비를 공유한 경우 가족 또는 친구의 모바일 폰에 잠금 장치가 경보를 전송합니다.



## 8. 암호 추가

- 사용자당 최대 2개의 암호를 추가합니다(1개의 강제 암호 포함).

1. EZVIZ 앱 계정에 로그인합니다 .
2. 장비 홈페이지에서 " 사용자 관리 " 를 탭하고 관리자 또는 사용자를 선택합니다 .
3. " 디지털 코드 " 를 탭합니다 . 전면 패널의 키패드가 켜지면 6~10 자리의 암호를 입력합니다 . 암호 입력 키가 6 자리 이상인 경우 " ✓ " 키가 켜지면 " ✓ " 키를 눌러 확인합니다 .
4. 암호를 다시 입력하고 " ✓ " 키를 눌러 확인합니다 . 그러면 성공 신호음과 함께 암호가 성공적으로 추가됩니다 .

- 위 단계에 따라 비상 호출 암호를 추가합니다. 위험한 상황에서 강제 암호로 도어의 잠금을 해제할 수 있으며, 이미 장비를 가족 또는 친구와 공유한 경우 잠금 장치가 가족 또는 친구의 모바일 폰에 경보를 전송합니다.



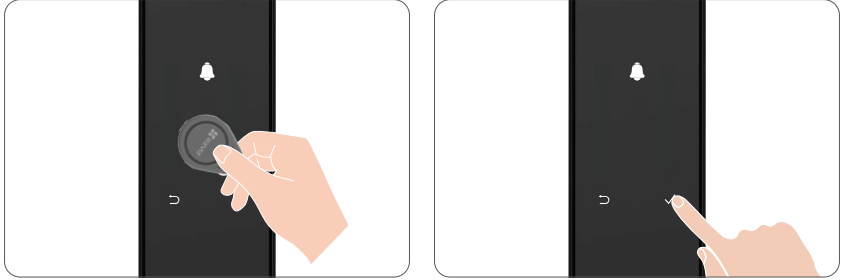
- 6~10개의 연속 또는 반복된 숫자는 허용되지 않습니다.
- 123456/654321, 6~10개의 연속 숫자로 표시됩니다.
- 111111과 같은 6~10 반복된 숫자로 표시됩니다.



## 9. 접근 카드 추가

**i** 사용자당 최대 2개의 카드를 추가합니다.

1. EZVIZ 앱 계정에 로그인합니다 .
2. 장비 홈페이지에서 " 사용자 관리 " 를 탭하고 관리자 또는 사용자를 선택합니다 .
3. " 접근 카드 " 를 탭하고 잠금 장치의 음성 안내에 따라 카드를 추가합니다 ( 별도 구매 ).



## 10. 관리자/사용자 삭제

1. 모바일 폰에서 블루투스를 활성화하고 EZVIZ 앱 계정으로 로그인합니다 .
2. 장비 홈페이지에서 " 사용자 관리 " 를 탭하고 관리자 또는 사용자를 선택합니다 .
3. 관리자 또는 사용자를 삭제하려면 " 사용자 삭제 " 를 탭합니다 .

**i** 마지막 관리자는 삭제할 수 없습니다.

# 여러 잠금 해제 방법

| 아이콘   | 잠금 해제 방법       |
|---|----------------|
|  | 얼굴 인식 잠금 해제    |
|  | 손목 정맥 인식 잠금 해제 |
|  | 지문 잠금 해제       |
|  | 암호 잠금 해제       |
|  | 카드 스와이프 잠금 해제  |
|  | 기계식 키 잠금 해제    |
|  | 블루투스 키 잠금 해제   |
|  | 원격 해제          |

## 1. 얼굴 인식 잠금 해제

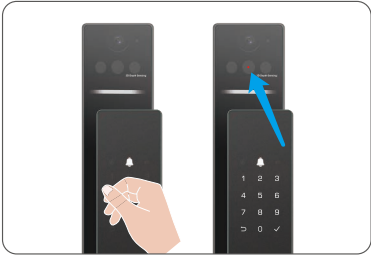
### 자동 트리거됨

얼굴이 잠금 장치의 감지 범위에 가까워지면 잠금 장치가 자동으로 얼굴을 인식하여 도어의 잠금을 해제합니다.

### 수동으로 트리거됨

키패드를 터치하면 잠금 장치가 활성화되고 그림과 같이 빨간색 빛이 깜박입니다. 잠금 장치의 감지 범위에 있으면 잠금 장치가 자동으로 얼굴을 인식해 도어의 잠금을 해제합니다.

 EZVIZ 앱에서 트리거 모드를 변경할 수 있습니다.



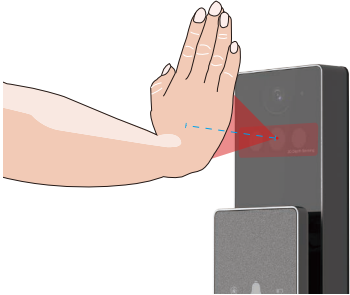
2. 손목 정맥 인식 잠금 해제

자동 트리거됨

손바닥을 손바닥 정맥 인식 모듈 앞에 20cm 놓으면 잠금 장치가 손바닥 정맥을 자동으로 인식해 도어의 잠금을 해제합니다.

수동으로 트리거됨

키패드를 터치하면 잠금 장치가 작동되고 손바닥 정맥 인식 모듈 앞에 손바닥을 20cm씩 잡고 잠금 장치가 손바닥 정맥을 자동으로 인식하여 도어의 잠금을 해제합니다.



3. 지문 잠금 해제

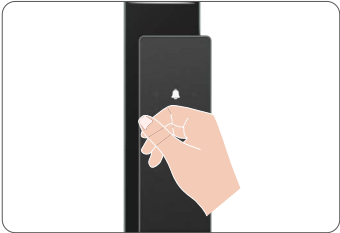
지문 판독기에 손가락을 얹고, 잠금 장치에서 지문이 확인되고 도어의 잠금 장치가 해제됩니다.



4. 암호 잠금 해제

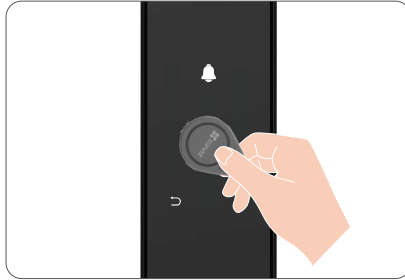
- 잠금 장치가 스파이 방지 암호를 지원합니다. 다른 사람이 암호를 추측하지 않도록 암호 앞뒤에 무작위 숫자를 추가하면 문이 계속 잠금 해제됩니다.
- 개인정보 보호를 위해 정기적으로 암호를 변경하고 키패드 영역을 청소하여 남아 있는 자국을 제거하는 것이 좋습니다.

1. 키패드 영역을 터치하면 잠금 장치가 활성화됩니다.
2. 암호를 입력하고 "✓" 키를 눌러 확인합니다.
3. 잠금 장치가 암호를 확인하고 도어의 잠금을 해제합니다.



## 5. 카드 잠금 해제

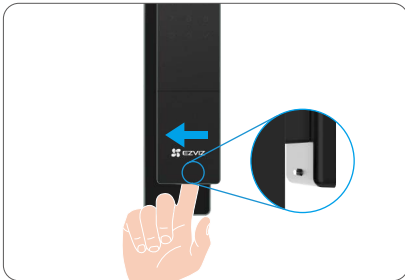
등록된 근접 카드(별도 구매)를 카드 인식 영역에 놓으면 도어의 잠금이 해제됩니다.



## 6. 기계식 키 잠금 해제

**i** 기계식 키를 올바르게 보관하십시오.

1. 다음과 같이 기계식 키 구멍의 커버를 엽니다.
2. 기계식 키를 삽입하고 돌려도 문이 잠금 해제됩니다.



## 7. 동기화 잠금 해제

**i** 현재 동기 잠금 해제 기능을 활성화하고 있습니다. 다음 사항에 유의하십시오.

1. 자동 잠금 해제 기능을 고려하여 다음과 같이 권장합니다.
  - a. 필요하고 안전한 경우에만 이 기능을 활성화합니다.
  - b. 장비 공유 사용자(있는 경우)에 알려 무슨 일이 일어날지 알립니다.
2. 이 기능은 관리자 사용자에게 의해 관리되어야 하며 장비의 다른 설정(예: 블루투스 기능)에 따라 변경될 수 있습니다. 자세한 내용은 지침 페이지를 참조하십시오.
3. 기능은 있는 그대로 제공됩니다. EZVIZ는 이 기능의 안정성, 정확도 및 시기적절성에 관한 약속이나 보증을 명시적으로 배제합니다. 또한 EZVIZ는 귀하에게 사전 통지를 통해 이 기능 및/또는 이 페이지를 때때로 변경, 일시 중지 또는 종료할 수 있습니다.

### 동기화 잠금 해제 사용하기:

1. EZVIZ 앱 계정에 로그인합니다.
2. "설정" -> "잠금해제 설정" -> "동기화된 잠금 해제"로 이동한 다음 "동기화된 잠금 해제"를 활성화합니다.
3. "사용 확인" -> "지금 연결" -> "지금 연결"을 누릅니다.
4. 연결하려는 잠금 장치를 탭하여 선택한 다음 "Link"(연결)를 누릅니다.
5. 카운트다운이 끝나기 전에 관리자의 인증 키로 연결된 도어의 잠금을 해제하여 연결 잠금 작업을 완료하십시오.
6. 성공적으로 연결되었습니다.

- i**
- 기능이 활성화되면 외부에서 문을 열 때 연결된 자물쇠도 동시에 잠금 해제됩니다.
  - 연결된 잠금 장치로 도어를 10초 이내에 열 수 있습니다(기본 잠금 해제 기간). 그렇지 않으면 자동동기화 지속 시간은 EZVIZ 앱을 통해 조정할 수 있습니다.로 다시 잠급니다.
  - 동기화 지속 시간은 EZVIZ 앱을 통해 조정할 수 있습니다.

## 8. 일회성 패스코드

비즈터 에 일회용 암호를 생성할 수 있습니다.

- i**
- 단회 사용 암호는 생성 직후 적용됩니다.
  - 일단 활성화되면, 자물쇠가 오프라인 상태일 때에도 일회성 패스코드를 생성할 수 있습니다.

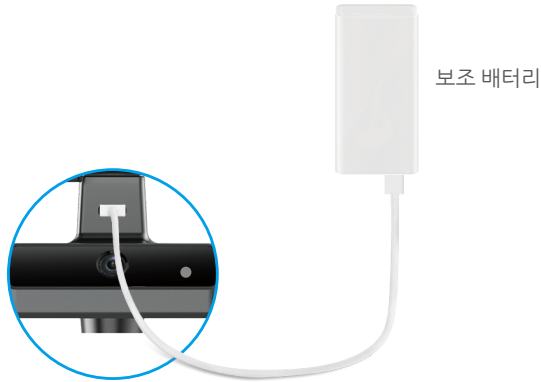
## 다중 잠금 방법

1. 외부 잠금 장치: 문이 내부에서 열리면 전면 패널의 키패드의 "✓"가 켜지고 "✓"를 눌러 잠금을 확인합니다.
2. 잠금 장치 내부: 도어를 닫은 후 후면 패널에 있는 전자 버튼을 눌러 잠금을 확인합니다.
3. 카운트다운 잠금: EZVIZ 앱에서 회계 잠금을 활성화합니다. 활성화하면 카운트다운이 종료되면 도어가 자동으로 잠깁니다.
4. 도어가 닫힌 후 자동으로 잠깁니다(센서 잠금 장치 본체가 있는 잠금 장치에서만 지원됨).

## 작동 및 관리

### 1. 비상 잠금 해제

배터리가 방전되면 전면 패널의 비상 전원 공급 인터페이스를 파워 बैं크와 연결하여 Type-C 전원 케이블을 통해 잠금 장치를 충전한 다음 도어의 잠금을 해제합니다.



### 2. 알람

#### 1. 탭퍼링 방지 경고

힘으로 분해될 경우 잠금 장치가 약 1분간 경보를 울립니다.

#### 2. 시스템 잠금 경고

잘못된 얼굴, 손목 정맥, 지문, 암호 또는 카드를 사용해 5회 연속으로 확인하면 시스템이 3분 동안 잠깁니다. EZVIZ 앱에서의 잠금을 해제할 수 있습니다. 설정 > 개인정보 보호 설정 > 시범 및 오류 잠금 EZVIZ 앱으로 이동하여 기능을 비활성화하십시오.

#### 3. 배터리 전원 경고

배터리 전압이 낮은 경우 음성 안내로 배터리 충전을 알립니다.

### 3. 프라이버시 모드

프라이버시 모드를 활성화하면 관리자 의 인증 키 또는 기계식 키로만 도어의 잠금을 해제할 수 있습니다. 또한 잠금 장치가 음소거됩니다. 모드를 활성화/비활성화하려면 설정 > 프라이버시 설정 > 프라이버시 모드로 이동하십시오.

- ① 프라이버시 모드가 활성화되면 관리자만 도어의 잠금을 해제할 수 있습니다.

## 4. 도어 센서 및 리모컨 관리

블루투스 도어 센서 및 리모컨 같은 액세서리를 잠금 장치에 추가하여 제어할 수 있습니다. 액세서리를 추가하려면 설정 > 액세서리 관리로 이동하세요.

- 블루투스 도어 센서: 추가되면 잠금 장치 홈페이지에서 도어 센서가 감지한 도어 상태를 볼 수 있습니다.
- 블루투스 리모컨 컨트롤러: 추가되면 리모컨을 사용하여 도어의 잠금을 해제할 수 있습니다.

## 5. 한 번 음소거 기능

1. 키패드 영역을 터치하면 키패드가 켜집니다.
  2. 키패드가 두 번 깜박일 때까지 "0"을 길게 눌러 기능이 켜진 것을 나타냅니다.
- 한 번 음소거 기능이 활성화되면 잠금 장치가 음소거 모드로 전환됩니다.
  - 잠금 장치가 절전 모드일 때 잠금 장치가 자동으로 이 모드를 종료합니다.

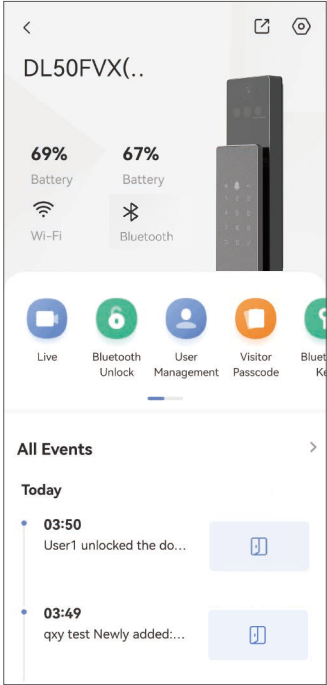
## 6. 공장 설정으로 복원

1. 후면 패널의 배터리 슬롯 커버와 커버를 제거하여 배터리 2개를 꺼냅니다.
2. 배터리를 슬롯에 다시 넣을 동안 SET 버튼을 5초간 누릅니다.
3. SET 버튼에서 손을 떼고 음성 안내가 나오면 "✓" 키를 눌러 확인합니다.

# EZVIZ 앱에서 조작

**i** 버전 업데이트로 인해 앱 인터페이스가 다를 수 있으며, 휴대폰에 설치된 앱의 인터페이스가 우선합니다.

EZVIZ 앱을 시작하고 잠금 장치를 탭하면 홈페이지에서 잠금 장치를 보고 필요에 따라 관리할 수 있습니다.



| 매개변수            | 설명  |
|-----------------|---|
|                 | 아이콘을 탭하여 장비 설정을 보거나 변경합니다.  |
| 배터리             | 여기에서 남은 배터리 용량을 확인할 수 있습니다.   |
| Wi-Fi           | 여기에서 Wi-Fi 신호 강도를 확인할 수 있습니다.   |
| 블루투스            | 블루투스 연결 상태를 볼 수 있습니다.   |
| 라이브             | 아웃도어를 보려면 탭하십시오 비디오.  |
| 블루투스잠금 해제/잠금 해제 | 탭하여 블루투스/리모컨으로 잠금을 해제합니다.<br><b>i</b> 문을 원격으로 열려면 블루투스를 비활성화하고 설정 > 설정 잠금 해제에서 원격 해제를 활성화하세요. |
| 사용자 관리          | 여기에서 을 탭하여 사용자를 관리할 수 있습니다.   |
| 방문객 패스코드        | 터치하여 방문자를 위한 단발 암호 또는 주기적인 암호 생성합니다.  |
| 블루투스 키          | 터치하여 블루투스 페어링 코드를 생성하여 방문자가 블루투스를 통해 도어를 열거나 잠급니다.  |
| 모든 이벤트          | 잠금 장치에 발생한 모든 이벤트를 확인합니다.   |



# 유지 관리

## 1. 평상시 관리

- 잠금 장치 본체를 살균제로 청소하지 마십시오, 그렇게 하면 손상될 수 있습니다.
- 잠금 장치 및 광택 손상을 방지하기 위해 부식성 물질을 잠금 장치 가까이 두지 않도록 하십시오.
- 도어가 변형되면 박스 스트라이크 플레이트에 들어가는 결합 래치 볼트의 마찰력이 증가하여 볼트가 완전히 연장되지 않습니다. 이 경우 스트라이크 플레이트 위치를 조정해야 합니다.
- 배터리 전압이 낮은 경우 즉시 배터리를 충전하여 잠금 장치의 정상적인 사용을 보장합니다.
- 기계식 키는 잘 보관하십시오.
- 잠금 장치가 뻑뻑한 경우 전문가에게 확인을 요청하십시오.
- 윤활유를 잠금 장치의 회전 부분에 사용하면 회전이 부드러워지며 사용 수명이 연장됩니다.
- 6개월 또는 1년에 한 번씩 잠금 장치의 상태를 점검하고 고정 나사가 느슨한지 점검하는 것이 좋습니다.
- 키가 부드럽게 삽입되고 제거될 수 있도록 소량의 흑연 가루나 연필심 가루를 잠금 장치 실린더 슬롯에 정기적으로(1년 또는 6개월에 한 번) 발라 주십시오. 그러나 핀 텀블러 스프링에 그리스가 달라붙을 수 있으므로 윤활유는 사용하지 마십시오.

## 2. 자주 묻는 질문

| 문제  | 원인   | 솔루션  |
|---|--|--|
| 얼굴 인식, 손바닥 정맥, 지문, 암호 또는 카드를 사용하여 도어를 정상적으로 열 수 없습니다. | 잠금 장치 설치 문제                                | 전문가에게 설치를 다시 확인하십시오.   |
|   | 사용자 권한이 유효 기간 밖에 있습니다.                     | 다른 사용자의 얼굴, 손목 정맥, 지문, 암호 또는 카드를 사용하거나 EZVIZ 앱을 통해 사용자 유효 기간을 업데이트하십시오.    |
| 기계식 키로 도어를 열 수 없습니다.                                  | 잘못된 기계식 키입니다                               | 올바른 기계식 키를 사용하십시오.   |
|   | 잠금 장치 실린더가 손상되었습니다.                        | 도어를 연 후 전문가에게 점검을 맡기고 손상된 부품을 교체하십시오.                                      |
|   | 기계식 키를 완전히 삽입할 수 없습니다.                     |  |
| 지문 판독기가 반응하지 않습니다                                     | 지문 판독기가 손상되었습니다.                           | 전문가에게 설치를 다시 확인하십시오.   |
| 잠금 장치가 항상 열려 있습니다.                                    | 설치 오류                                      | 전문가에게 교체품을 다시 확인하십시오.  |
| 후면 패널의 손잡이로 도어를 열 수 없습니다.                             | 설치 문제                                      | 전문가에게 설치를 다시 확인하십시오.   |
| 모바일 폰 블루투스를 연결할 수 없습니다.                               | 모바일 폰 블루투스가 비활성화되었습니다.                     | 모바일 폰 블루투스를 활성화하고 다시 연결해 보십시오.   |
|   | 잠금 장치와 모바일 폰 사이의 거리가 블루투스 범위(50m) 밖에 있습니다. | 도어 잠금 장치 가까이 가서 다시 시도하십시오.   |
|   | 기타 이유                                      | a. 모바일 폰 블루투스를 다시 시작한 후 다시 시도하십시오.<br>b. EZVIZ 앱을 종료하고 다시 들어간 다음 다시 시도합니다. |

| 문제   | 원인                       | 솔루션   |
|--|--------------------------|---|
| EZVIZ 앱에서는 사용자, 얼굴, 손목 정맥, 지문, 암호 또는 카드를 추가할 수 없습니다. | 블루투스가 연결되지 않았습니다.        | 블루투스 잠금 장치 먼저 를 연결한 다음 EZVIZ 앱의 사용자 관리에 추가하십시오. |
| 장비가 종종 오프라인 상태가 됩니다.                                 | 잠금 장치가 네트워크에 연결되지 않았습니다. | 더 좋고 안정적인 신호가 있는 네트워크에 잠금 장치를 연결하십시오.           |
| 배터리 전력 소비가 빠릅니다.                                     | 네트워크 환경이 불안정합니다.         | EZVIZ 앱에서 Wi-Fi 스위치를 끄십시오.                      |
|  |                          | 안정적인 네트워크 신호로 변경하십시오.                           |

 장비에 대한 추가 정보는 [www.ezviz.com/kr](http://www.ezviz.com/kr)를 참조하십시오.

## 영상 제품 사용에 대한 이니셔티브

EZVIZ 사용자 여러분,

기술은 우리의 생활 속 곳곳에 영향을 미치고 있습니다. 전망을 내다보는 기술 회사로서, 우리는 기술이 효율성과 삶의 질을 향상하는 데 어떤 역할을 하는지 점점 더 인식하고 있습니다. 동시에, 우리는 그것의 부적절한 사용으로 인한 잠재적인 피해를 인식하고 있습니다. 예를 들어, 비디오 제품은 실제, 완전하고 선명한 이미지를 기록할 수 있으므로 사실을 대표하는 데 큰 가치를 지니고 있습니다. 그러나 비디오 녹화물의 부적절한 배포, 사용 및/또는 처리는 다른 사람들의 개인 정보, 합법적인 권리 및 이익을 침해할 수 있습니다.

EZVIZ는 선을 위한 기술 혁신을 위해 최선을 다하여 모든 사용자가 영상 제품을 적절하고 책임감 있게 사용하도록 적극 지지합니다. 이로써 관련 행위와 사용이 관련 법률과 규정을 준수하고 개인의 이익과 권리를 존중하며 사회적 도덕성을 증진하는 긍정적인 환경을 집단적으로 조성합니다.

EZVIZ의 관심 받으실 수 있는 EZVIZ 이니셔티브는 다음과 같습니다:

1. 개인 정보 보호에 대한 타당한 기대는 모든 사람에게 있으며, 영상 제품의 사용은 그러한 타당한 기대와 충돌해서는 안 됩니다. 따라서, 공공장소에 비디오 제품을 설치할 때 모니터링 범위를 명확히 하는 경고 통지가 합리적이고 효과적인 방식으로 표시되어야 합니다. 공공 장소가 아닌 곳의 경우, 관련 인원들의 동의가 얻은 후에야 영상 제품을 설치하거나, 타인의 알지 못하여 눈에 잘 띄지 않는 영상 제품을 설치하지 않는 등 관련 인원의 권익에 대한 신중한 판단이 이루어져야 합니다.
2. 비디오 제품은 특정 시간과 공간 내에서 실제 활동을 객관적으로 기록합니다. 사용자는 비디오 제품을 통해 자신을 보호하면서 다른 사람들의 초상권, 개인 정보 보호 또는 기타 법적 권리를 침해하지 않도록 사전에 이 범위에 관련된 사람들과 권리를 합리적으로 식별해야 합니다. 카메라의 오디오 녹음 기능을 활성화하면 모니터링 범위 내에서 대화를 포함한 소리를 캡처합니다. 모니터링 범위 내 잠재적인 소리 원천에 대한 철저한 평가를 강력히 권장합니다. 오디오 녹음 기능을 켜기 전에 필요성과 합리성을 완전히 이해해야 합니다.
3. 사용 중인 비디오 제품은 사용자가 제품 기능을 선택한 바에 따라 실제 장면에서 오디오 또는 비주얼 데이터를 일관되게 생성할 수 있습니다. 이는 얼굴 이미지와 같은 생체 인식 정보를 포함할 수도 있습니다. 그러한 데이터는 사용하거나 사용 목적으로 처리될 수 있습니다. 비디오 제품은 데이터의 합법적이고 적절한 사용을 안내하기 위해 인간적으로 법적 및 도덕적 기준을 실천할 수 없는 기술 도구에 불과합니다. 생성된 데이터를 제어하고 사용하는 사람들의 방법과 목적이 차이를 만들어냅니다. 그러므로, 데이터 컨트롤러는 적용 가능한 법률을 엄격히 준수할 뿐만 아니라 국제 협약, 도덕 기준, 문화적 규범, 공공질서 및 지역적 관습을 완전히 존중해야 합니다. 또한, 우리는 항상 개인정보와 초상권, 그리고 다른 합리적인 이익을 우선으로 보호해야 합니다.
4. 영상 제품에서 지속적으로 생성되는 영상 데이터는 다양한 이해관계자의 권익, 가치 및 기타 요구를 담고 있습니다. 데이터 보안을 확보하고 악의적 침입으로부터 제품을 보호하는 것이 매우 중요합니다. 모든 사용자 및 데이터 컨트롤러는 제품 및 데이터 보안을 극대화하기 위해 모든 합리적이고 필요한 조치를 취해야 하며, 데이터 유출, 부적절한 공개 또는 남용을 방지하기 위해 접근 제어 설정, 비디오 제품이 연결된 적절한 네트워크 환경 선택, 네트워크 보안을 설정하고 지속적으로 최적화해야 합니다.
5. 비디오 제품은 우리 사회의 안전을 향상시키는 데 큰 기여를 했으며, 우리는 그들이 우리 일상 생활의 다양한 측면에서 긍정적인 역할을 계속할 것이라고 믿습니다. 이 제품들을 남의 인권을 침해하거나 불법 활동에 가담하려는 시도는 기술 혁신과 제품 개발의 가치의 본질과 상반됩니다. 우리는 모든 사용자가 비디오 제품의 사용을 평가하고 모니터링하기 위한 자신만의 방법과 규칙을 설정하도록 권장합니다. 이를 통해 이러한 제품이 항상 적절하게, 신중하게, 그리고 선의로 사용되도록 보장할 수 있습니다.